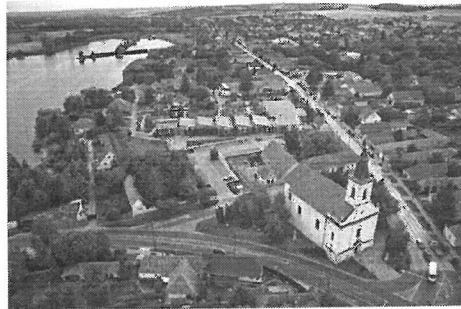


2026. JÚN 09.			Kiadvány:
Állomány:	Melléklet:	Ügyintéző:	

Mi a teendő veszélyes anyagokkal kapcsolatos súlyos baleset esetén?

**UBM Feed Zrt.**  
**KÖRNYE KÖZSÉG**  
**LAKOSSÁGI TÁJÉKOZTATÓ KIADVÁNYA**



**A KIADVÁNY AZ ÖN TÁJÉKOZTATÁSÁT SZOLGÁLJA:**

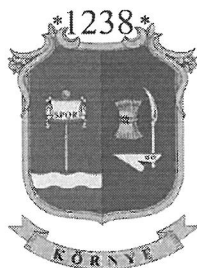
- a környezetében működő veszélyes anyagokkal foglalkozó üzemekről,
- a veszélyes tevékenységekről és a lehetséges veszélyes anyagokkal kapcsolatos súlyos balesetekről,
- a bekövetkezett súlyos baleset elleni védekezés szabályairól.

**Készült:**

A Komárom-Esztergom Vármegyei Kormányhivatal, a Komárom-Esztergom Vármegyei Katasztrófavédelmi Igazgatóság Tatabányai Katasztrófavédelmi Kirendeltsége és Környe Község Polgármesteri Hivatal együttműködésével

*(kiadás 2026. június 8.)*

**2026.**



**KOMÁROM-ESZTERGOM MEGYEI  
KORMÁNYHIVATAL**



## A VESZÉLYEK

A telephelyen jelen lévő veszélyes anyagok tárolása, feldolgozása, felhasználása magában hordja a veszélyes anyagokkal kapcsolatos súlyos balesetek kialakulásának kockázatát. Szerencsére ilyen súlyos balesetek ritkán fordulnak elő.

### MEGELŐZÉS + TÁJÉKOZTATÁS = BIZTONSÁG

Az Európai Unió normáit (*Seveso III. Irányelv*) rögzítő veszélyes anyagokkal kapcsolatos súlyos balesetek elleni védekezéssel kapcsolatos jogszabályok a súlyos balesetek megelőzését és a balesetek káros következményeinek csökkentését célzó intézkedéseket vezettek be hazánkban.

A jogszabályok alapján a veszélyes anyagokkal foglalkozó üzemek vezetőinek kötelessége az üzemben jelen levő veszélyes anyagokkal kapcsolatos kockázatok felmérése, a reálisan feltételezhető súlyos balesetek bekövetkeztékor jelentkező hatások meghatározása, a lakosság és a környezet védelmének érdekében a szükséges üzemi megelőző intézkedések megtétele.

Ezen információkat a veszélyes anyagokkal foglalkozó üzemek biztonsági jelentése tartalmazza. A veszélyes anyagokkal foglalkozó üzem biztonsági jelentése **NYILVÁNOS**, a helyi polgármesteri hivatalban mindenki számára hozzáférhető.

Alapvető követelmény, hogy az üzemeltető köteles minden tőle elvárható megtenni a súlyos balesetek megelőzésére és a kialakult balesetek hatásainak mérséklésére.

**Kérjük, olvassa végig a lakossági tájékoztató kiadványt, ismerje meg a környezetében jelen lévő veszélyforrásokat, a követendő helyes magatartási formákat, a veszély esetén értesítendőket. Közös érdekünk, hogy Ön is megismerje a környezetében található veszélyforrásokat, ezáltal hatékonyabban tudjon együttműködni a mentőerőkkel saját és környezete biztonsága érdekében.**

Első lépésben ismerje meg a veszélyes anyagokkal foglalkozó üzemet, amelyet követően összefoglalva bemutatásra kerülnek a riasztás, védekezés, lakosságvédelem módszerei, eszközei, a kárelhárításban részt vevők és a veszélyhelyzet esetén az Önre vonatkozó betartandó magatartási formák.

### VESZÉLYES ANYAGOKKAL FOGLALKOZÓ ÜZEM BEMUTATÁSA

**A veszélyes anyagokkal foglalkozó üzem (gazdasági társaság) cégneve:** UBM Feed Zrt.

**A veszélyes anyagokkal foglalkozó üzem (gazdasági társaság) székhelye:** 2085 Pilisvörösvár, Kisvasút utca 1.

**Az üzemeltető neve:** UBM Feed Zrt.

**A létesítmény címe:** 2851 Környe, Tópart út 1.

**Tájékoztatásért felelős személy neve, beosztása, elérhetősége:**

Gere Péter Gyártási igazgató [peter.gere@ubm.hu](mailto:peter.gere@ubm.hu)

Oporné Kövi Piros Q-EHS vezető [piros.kovi@ubm.hu](mailto:piros.kovi@ubm.hu)

**Az üzem besorolása:** felső küszöbértékű veszélyes anyagokkal foglalkozó üzem

## ÜZEMELTETŐ NYILATKOZATA

Az UBM Feed Zrt. súlyos balesetek veszélyének csökkentésével kapcsolatos célja, hogy az általános működés során a baleseti és egészségkárosítási kockázatot az elvárható legalacsonyabb szinten tartsa, illetve a személyi- és anyagi károk, károsodásokkal járó, nem tervezett eseményeket megelőzze. A Társaság minden tőle elvárhatóat megtesz a veszélyes anyagokkal kapcsolatos ipari kockázatok csökkentéséért, továbbá az esetlegesen bekövetkező nem kívánatos események hatásainak mérsékléséért.

A szolgáltatások magas színvonalú teljesítése érdekében az UBM Feed Zrt. megkülönböztetett figyelmet fordít a jogszabályok maradéktalan betartására, az elvárások változását követő rugalmasságra, a megrendelői igények kielégítésének pontosságára, a környezet megővésére, valamint a szomszédos gazdálkodó szervezetek- és saját munkavállalói egészségének és biztonságának szavatolására. Az UBM Feed Zrt. súlyos balesetek veszélyének csökkentésével kapcsolatos célja, hogy a kutatás, fejlesztés, termelés és általános működés során a baleseti és egészségkárosítási kockázatot az elvárható legalacsonyabb szinten tartsa, illetve a személyi- és anyagi károk, károsodásokkal járó, nem tervezett eseményeket megelőzze. A váratlan üzemzavari eseményeket, a „kvázi-baleseteket” és következményeiket dokumentálják, és azokat kivizsgálják. Az így megszerzett tapasztalatokat felhasználják a biztonsági színvonalat javító intézkedések kidolgozására is.

### A VESZÉLYES TEVÉKENYSÉGRŐL ÉS A LEHETSÉGES VESZÉLYES ANYAGOKKAL KAPCSOLATOS SÚLYOS BALESETEKRŐL SZÓLÓ INFORMÁCIÓK

#### A veszélyes anyagokkal foglalkozó üzemben folyó tevékenységek:

A UBM Feed Zrt. tárgyi telephelyének rendeltetése haszonállat-eledelgyártás. A késztermékek előállítása a telephelyen 3 üzemegységben (Premix üzem, Takarmányüzem (KTÜ), Szójabab üzem) történik. Az üzem területén a veszélyes anyagok közül főként szilárd halmazállapotú többségében környezeti veszélyt jelentő anyagok, de kis mennyiségű folyadék halmazállapotú veszélyes anyag előfordulásával is kell számolni.

A létesítményben *tűzveszélyes és környezetre veszélyes anyagok lehetnek jelen az alábbi táblázatban részletezett mennyiségben.*

Ssz.	A telephelyen jelen lévő veszélyes anyagok fajtája (veszélyességi osztálya)	Tulajdonsága	Súlyos balesetek során kialakuló egészség-, esetleg környezetkárosító hatások	Jelen lévő maximális mennyiségek (tonna)
1.	34. Kőolajtermékek és alternatív üzemanyagok c) gázolajok	Tűzveszélyes Környezetre veszélyes	Hősugárzás Környezetszennyezés	8,45
2.	E1. A vízi környezetre veszélyes az akut 1 vagy a krónikus I kategóriában	Környezetre veszélyes	Környezetszennyezés	243,3
3.	E2. A vízi környezetre veszélyes az akut 1 vagy a krónikus I kategóriában	Környezetre veszélyes	környezetszennyezés	47,6

**A lehetséges veszélyes anyagokkal kapcsolatos súlyos balesetek kialakulása, a károsító hatások lehetséges területi eloszlása:**

A nyilvános biztonsági jelentés a polgármesteri hivatalban mindenki számára hozzáférhető, mely részletesen tartalmazza az üzem által feltárt valamennyi súlyos baleseti eseménysort és azok hatásait.

A nyilvános biztonsági jelentés adatai alapján a lehetséges legnagyobb károsító hatás(ok) területi eloszlását az alábbi ábra tartalmazza:



A raktártűz esemény hatásterülete SO<sup>2</sup> komponens esetén

**A veszélyes anyagokkal foglalkozó üzem veszélyhelyzeti tevékenysége, az elhárításban érintett felelős személyek, szervezetek, azok felkészültsége és felszerelése:**

Az UBM Feed Zrt. veszélyes anyagokkal foglalkozó üzem a veszélyes tevékenység végzésére iparbiztonsági engedélyt kapott.

A veszélyes anyagokkal kapcsolatos súlyos balesetek megelőzésére a UBM Feed Zrt. különös hangsúlyt fektet. Az UBM Feed Zrt. szabályzatainak (munkavédelem, tűzvédelem, környezetvédelem) személyi hatálya kiterjed az UBM Feed Zrt. állományába tartozó munkavállalókra, az alvállalkozókra és minden jogviszonyban álló személyre, valamint a telephely területén tartózkodókra. Az érintett személyek megfelelő felkészültségét rendszeres, tervezett képzésekkel biztosítják. A képzések köre kiterjed az új belépők kötelező biztonsági alapoktatására, minden munkatárs rendszeres ismétlő képzésére, a speciális képzettséget igénylő munkakörökben dolgozókra, valamint minden alvállalkozóra és a szerződéses partnerek alkalmazottaira is.

A telephely alkalmazottai a felkészítésük során tanulmányozzák a Biztonsági jelentést, Belső védelmi tervet, a valószínűsített súlyos baleseteket, azok lehetséges következményeit, és azok elhárításával kapcsolatos feladatokat. A Belső védelmi tervben meghatározott védelmi feladatok oktatására, elmélyítésére évente gyakorlat kerül végrehajtásra. Az azonnali kárenyhítéshez szükséges eszközök az üzemeltető által folyamatosan biztosított, azonnal felhasználható állapotban kerülnek tárolásra.

Az eszközök a telephelyen könnyen hozzáférhető, egyértelműen jelölt helyen találhatóak, így veszélyes anyagokkal kapcsolatos esemény esetén a beavatkozást végző személyzet gyorsan igénybe tudja venni azokat. Az üzemeltető az eszközök állapotát és mennyiségét rendszeres időközönként ellenőrzi, a fogyóeszközöket pótolja, a sérült vagy a használhatatlanná vált felszereléseket haladéktalanul cseréli. A telephelyen dolgozó munkavállalók a kárenyhítő eszközök használatára, az azonnali beavatkozás eljárásrendjére, valamint a veszélyes anyagok kiszóródásából eredő kockázatokra rendszeres oktatásban részesülnek. A gyakorlatok során az alkalmazottak megismerik a felszerelések helyét, használatának módját, valamint a beavatkozással kapcsolatos biztonsági előírásokat is.

A nyilvános biztonsági jelentés a polgármesteri hivatalban mindenki számára hozzáférhető, mely részletesen tartalmazza az üzem veszélyhelyzeti tevékenységét, a felelős személyek, szervezetek, felszerelések leírását.

### **A VESZÉLYES ANYAGOKKAL KAPCSOLATOS SÚLYOS BALESETEK ELLENI VÉDEKEZÉSRŐL SZÓLÓ INFORMÁCIÓK**

Főbb feladatok veszélyes anyagokkal kapcsolatos súlyos baleset során:

- kialakult helyzet tisztázása,
- a veszélyeztetés és a veszélyeztetett terület várható nagyságának megállapítása,
- a szükséges értesítések, valamint a tájékoztatások végrehajtása, amelyet az érintett üzem veszélyelhárításért felelős személyei végeznek, javaslatot téve a telephelyen kívül – *az Önök biztonsága érdekében* – foganatosítandó intézkedésekre.
- Az üzem és a Katasztrófavédelem által tett javaslatok alapján azonnali intézkedés történik a veszélyeztetett területen tartózkodó lakosok riasztására, a bevezetett lakosságvédelmi intézkedésekről történő tájékoztatására. Ezt a feladatot a lakossági riasztó eszközök, a helyszínre érkező – *hangosbemondóval rendelkező* – rendőr járőr gépjárművek, valamint a Katasztrófavédelem gépjárművei hajtják végre. Szükség esetén a lakosok további részletes tájékoztatást a [www.kornye.hu](http://www.kornye.hu), a <https://kormanyhivatalok.hu/kormanyhivatalok/komarom-esztergom/megye/szervezet/tuzvedelmi-es-iparbiztonsagi-hatosagi-foosztaly>, a [www.katasztrofavedelem.hu](http://www.katasztrofavedelem.hu) és a [www.komarom.katasztrofavedelem.hu](http://www.komarom.katasztrofavedelem.hu) honlapokon kaphatnak.
- A káros hatások csökkentésére irányuló feladatokat (*veszélyelhárítás, kárfelszámolás*) az üzem dolgozói a Katasztrófavédelem állományával közösen hajtják végre. Ha a káros hatások csökkentése és a mentési feladatok zavartalanságának biztosítása indokolja a veszélyeztetett terület lezárását, akkor a szükséges forgalomeltereléseket és közúti lezárásokat a Rendőrség hajtja végre.

A veszélyelhárítási, mentési és lakosságvédelmi feladatok irányítását a rendvédelmi szervek, a polgármester, vagy a Helyi Védelmi Bizottság és annak katasztrófavédelmi munkacsoportja végzi, amelyben tapasztalt szakemberek biztosítják a gyors és eredményes beavatkozást. Az egészségügyi ellátást igénylő személyek kimenekítését – *a szükséges védőeszközök biztosítása mellett* – a Katasztrófavédelem végzi, majd az egészségügyi ellátást a Mentőszolgálat szakemberei biztosítják. A levegőben lévő veszélyes anyag koncentrációjának mérését a Katasztrófavédelem Mobil Laborja hajtja végre. Ezek a műszeres mérések biztosítják a döntéshozók és a mentésirányítók számára a lakosságvédelmi rendszabályok bevezetése, fenntartása, vagy feloldása érdekében szükséges adatokat.

**Kérjük, tartsák szem előtt, hogy csak a sikeres veszélyelhárítás, kárfelszámolás és az ezt követő kontrollmérések után történhet meg a bevezetett lakosságvédelmi rendszabályok feloldása**

**A település veszélyes anyagokkal kapcsolatos súlyos balesetek elleni védelmét biztosító felelős személyek, szervezetek, azok felszereltsége és felkészültsége:**

A település veszélyes anyagokkal kapcsolatos súlyos balesetek elleni védelmét a polgármester irányításával az önkormányzat, a hivatásos katasztrófavédelmi szerv, a rendőrség, a mentőszolgálat, továbbá a védekezésben közreműködő helyi szervezetek és szolgáltatók biztosítják. A feladatellátásban érintett személyek és szervezetek feladatai, értesítési rendje, valamint együttműködésének szabályai a külső védelmi tervben, illetve a kapcsolódó helyi települési veszélyelhárítási tervben kerültek meghatározásra.

A védekezésben közreműködő szervezetek rendelkeznek a lakosság riasztásához és tájékoztatásához, a terület lezárásához, a forgalom irányításához, a kimenekítés, kitelepítés, befogadás, valamint az elsődleges beavatkozási és kárelhárítási feladatok végrehajtásához szükséges személyi és tárgyi feltételekkel.

A felkészültséget a külső védelmi terv gyakorlatok, a tűzoltóság által szervezett helyismereti foglalkozások, a kapcsolattartási adatok naprakészen tartása, a feladatok előzetes meghatározása, valamint a védekezésben érintett szervezetek együttműködési rendje biztosítja.

### **A VESZÉLYES ANYAGOKKAL KAPCSOLATOS SÚLYOS BALESETEK SORÁN KIALAKULÓ KÁROS HATÁSOK ELLENI VÉDEKEZÉS MÓDJAI, ESZKÖZEI ÉS A BALESET SORÁN KÖVETENDŐ MAGATARTÁSI SZABÁLYOK**

**A lakosság riasztásának módszerei, eszközei, a riasztás jelzései (szirénajelek), a riasztásért felelős szervezetek és azok felkészültsége:**

Ha otthonában tartózkodik a következők szerint cselekedjen!

	A baleset bekövetkeztéről szirénajel vagy hangsbemondó tájékoztatja.		Menjen a legmagasabban fekvő, a veszélytől ellentétes oldalon lévő helyiségbe!
	Keressen védelmet otthonában vagy más megfelelő helyen!		Kapcsolja be a rádiót és a televíziót, hallgassa a hangsbemondókon elhangzott közleményeket!
	Csukja be az ajtókat és az ablakokat!		Ne dohányozzon, kapcsolja ki a gáztűzhelyt és a nyílt lánggal üzemelő készülékeket!
	Kapcsolja ki a szellőző és klímarendszert!		Szellőztessen miután a szirénajel vagy élőszo a helyzetet veszélytelennek nyilvánította!


## A LAKOSSÁG RIASZTÁSÁNAK MÓDSZEREI, ESZKÖZEI, A RIASZTÁS JELZÉSEI (SZIRÉNAJELZÉSEK), A RIASZTÁSÉRT FELELŐS SZERVEZETEK ÉS AZOK FELKÉSZÜLTSGE

A településen jelenleg egyféle (gépi sziréna) riasztó rendszer van kiépítve, amelyek bemutatását a következő rész tartalmazza. Kérem, alaposan tanulmányozza át a következő fejezetet!

### I. RIASZTÁS

Veszélyes anyagokkal kapcsolatos súlyos baleset esetén gépi sziréna hangja vagy hangosbemondó riasztja a lakosságot. A sziréna jelek nem tájékoztatnak a veszély típusáról, a szükséges intézkedésekről, a védekezésre vonatkozó részletes információkról, ezért kiegészítő utasításokat a hangosbemondóból, az internetről, a rádióból vagy a televízióból kaphat.

*120 másodperces folyamatos emelkedő és mélyülő szirénahang*

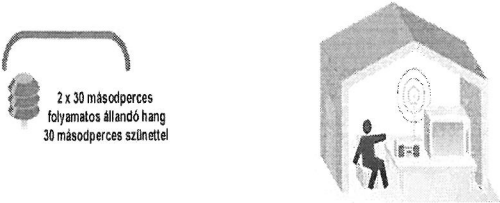
 <p>2 perces emelkedő és mélyülő szirénahang</p>	<p>Jelentése: <b>VESZÉLY!</b></p> <p><i>120 másodpercig tartó, váltakozó hangmagasságú, folyamatos szirénahang jelzi a közvetlen veszélyt.</i></p> <p>Ekkor el kell hagyni az utcákat, a közterületeket és menedéket kell keresni.</p>
--	--

**Amikor a jelzést meghallja:**

- munkahelyén vezetője intézkedései alapján cselekedjen,
- ha az utcán közlekedik, a lehető legrövidebb úton menjen haza (ha csak a hatóságtól erre vonatkozóan hangosbemondón keresztül, vagy más módon ellentétes utasítást nem kap)

### VESZÉLY ELMÚLT

Veszélyes anyagokkal kapcsolatos súlyos balesetet követően a veszélyelhárítási feladatok végeztével **gépi sziréna** hangja vagy **hangosbemondó** tájékoztatja a lakosságot a veszély elmúltáról.

 <p>2 x 30 másodperces folyamatos állandó hang 30 másodperces szünettel</p>	<p>Jelentése: <b>A VESZÉLY ELMÚLT!</b></p> <p><i>2 x 30 másodpercig tartó, egyenletes hangmagasságú szirénahang, a jelzések közötti 30 másodperces szünettel, amely jelzi a veszély elmúltát. Kiegészítő utasításokat a HANGOSBEMONDÓ közleményeiből kapja.</i></p>
--	---

## **A LAKOSSÁGVÉDELEM MÓDSZEREI (ELZÁRKÓZÁS, KITELEPÍTÉS, KIMENEKÍTÉS, EGYÉNI VÉDŐESZKÖZÖK VISELETE), ÉS A LAKOSSÁG EBBEN VALÓ KÖZREMŰKÖDÉSÉNEK FELADATAI**

1. **ELZÁRKÓZÁS:** abban az esetben alkalmazandó, amikor egy veszélyhelyzet váratlan eseményként következik be, és nincs elegendő idő a veszélyes terület elhagyására. Ilyen esetben a legcélravezetőbb védekezési mód a lakásban vagy épületben történő elzárkózás, kihasználva a falak és nyílászárók szigetelő képességét, valamint az építészeti megoldás statikus tulajdonságait.
2. **KITELEPÍTÉS:** a lakosság és a létfenntartáshoz szükséges anyagi javak veszélyeztetett területről történő a veszélyelhárítási tervben meghatározottak szerinti kivonása és befogadó helyen történő átmeneti jellegű elhelyezése.
3. **KIMENEKÍTÉS:** közvetlen életveszély esetében a lakosság veszélyeztetett területről történő azonnali kivonása.

A veszélyes anyagok által okozott balesetek esetén gyors és megfelelő védekezés szükséges a személyes biztonság érdekében. Mint minden veszélyhelyzetben, a veszélyes zóna elhagyása alapvetően a legjobb védekezés. Ez azonban a balesetek bekövetkezésének kiszámíthatatlansága és gyors lefolyása miatt gyakran nem járható út. A hatóságok a sűrűn lakott területek elhagyását nem ajánlják a másodlagos hatások miatt. Egy ilyen helyzetben a saját lakásban történő védekezésre való felkészülés és a helyes magatartási szabályok betartása a legjobb megoldás.

A kialakult helyzet függvényében a lakosság biztonsága érdekében a Katasztrófavédelem és a polgármester az üzemtől kapott tájékoztatás alapján dönt arról, hogy a lakosság védelme érdekében milyen lakosságvédelmi intézkedéseket (*kitelepítést, kimenekítést vagy elzárkózást*) rendel el. Annak érdekében, hogy előre felkészülhessenek, összegyűjtöttük a riasztást követő helyes magatartási formákat:

### **RIASZTÁST KÖVETŐ MAGATARTÁSI RENDSZABÁLYOK**

- ! **Tanulmányozzák a lakossági tájékoztató kiadványt**, tárolják olyan helyen, ahol szükség esetén könnyen hozzáférhető!
- ! **Beszélgék meg családtagjaikkal a veszélyhelyzet esetén teendőket**, pontosítsák a lakás elhagyása (*kitelepítés, kimenekítés*) esetén végrehajtandó teendőket!
- ! **Készüljenek fel arra, hogy ha nem otthon éri Önöket a katasztrófariasztás, akkor a veszély elmúltáig a veszélykörzetbe nem mehetnek be!**
- ! **Tartsák be a veszélyhelyzeti tájékoztatásban elhangzó intézkedéseket** a saját és mások biztonsága érdekében!
- ! **Készítsék fel lakásukat az elzárkóztatás végrehajtására**, fordítsanak mindig nagy gondot a nyílászárók szigetelésére. Az épületek nyílászáróit zárják be, a szellőztető berendezéseket kapcsolják ki!
- ! **Ne maradjon kint, kerülje az érintkezést a mérgező felhővel**, amennyire csak lehet. Ha a szabadba ki kell mennie, takarja el az arcát és a száját nedves törülközővel vagy használjon filteres védőmaszkot!
- ! **Figyeljék a „katasztrófaveszély” jelzés elhangzása után a hangosbemondó**, az internet és a rádió **tájékoztatásait**, közleményeit, ugyanis a fontos információkat közölni fogják!
- ! **Keressenek védelmet az épület belső helyiségeiben, ha elzárkóztatást rendelnek el!**

- ! Szüntessék meg a nyílt láng használatát vagy a szikraképződéssel járó tevékenységet!
- ! Húzódjanak el az ablaktól, amennyiben detonáció hangjának gyanúja merül fel!
- ! Védekezzenek a lehulló tárgyak, a repülő üvegszilánkok ellen robbanás bekövetkezésekor!
- ! Biztonságosan állítsák le gépjárműüket, ha gépjárművel közlekednek, miközben meghallják a riasztást!
- ! Cselekedjenek vezetőjük intézkedései alapján, ha a riasztás a munkahelyükön éri!
- ! Nyújtsanak segítséget a környezetükben található személyeknek!
- ! Értesítsék a Mentőket a 112-es segélyhívón, ha a közelükben valaki rosszul lett és sürgős orvosi ellátásra szorul, majd türelmesen várják a mentést végrehajtó állomány megérkezését!

A veszélyelhárítási és mentési munkák ideje alatt – *ha szükséges* – gyülekezési pontokat állítunk fel, ahonnan a kijelölt elhelyezési helyekre szállítjuk a lakosságot.

**KÉRJÜK, FORDÍTSANAK FOKOZOTT FIGYELMET A FENTIEK BETARTÁSÁRA!**

Kérjük, vegyék figyelembe, hogy egy esetleges súlyos baleset esetén a védekezés csak akkor lehet eredményes, ha a „lakossági tájékoztató kiadványban” leírt és a hatóságok által közölt szabályokat betartják, annak végrehajtásában segítik az arra rászorulókat.

**TÁJÉKOZTATÓ SZERVEZETEK**

Az alábbi táblázatban találják azokat a szervezeteket, amelyek egy esetleges káresemény során tájékoztatást nyújthatnak a közvélemény számára.

BM OKF Országos Katasztrófavédelmi Főigazgatóság	<a href="http://www.katasztrofavedelem.hu">www.katasztrofavedelem.hu</a> Tel.: +36 1 469-4100 1149 Budapest, Mogyoródi út 43.
Komárom-Esztergom Vármegyei Katasztrófavédelmi Igazgatóság	<a href="http://www.komarom.katasztrofavedelem.hu">www.komarom.katasztrofavedelem.hu</a> Tel.: +36 34/512-070 2800 Tatabánya, Szent Borbála út 16.
Környei Polgármesteri Hivatal	<a href="http://www.kornye.hu">www.kornye.hu</a> Tel.: +36 34/573-100 2851 Környe, Alkotmány utca 2.
Komárom-Esztergom Vármegyei Kormányhivatal Tűzvédelmi és Iparbiztonsági Hatósági Főosztály	<a href="https://kormanyhivatalok.hu/kormanyhivatalok/komarom-esztergom/megye/szervezet/tuzvedelmi-es-iparbiztonsagi-hatosagi-foosztaly">https://kormanyhivatalok.hu/kormanyhivatalok/komarom-esztergom/megye/szervezet/tuzvedelmi-es-iparbiztonsagi-hatosagi-foosztaly</a> Tel.: +36 34 519-200 2800 Tatabánya, Népház utca 3.

**EGYÉB INFORMÁCIÓK**

A hatóság a jogszabályban meghatározott időközönként folytat le az üzemben időszakos hatósági ellenőrzéseket. Az utolsó hatósági ellenőrzések időpontjának dátumát az iparbiztonsági hatóság megjelölt elérhetőségén tudja megérdeklődni.

**KÖZPONTI SEGÉLYHÍVÓ: 112**